

REGIONE PIEMONTE

PROVINCIA DI TORINO

**COMUNE DI
PESSINETTO**

PIANO COMUNALE DI PROTEZIONE CIVILE
CAPITOLO 1. ANALISI TERRITORIALE

**RELAZIONE GENERALE
SULLO STATO DI FATTO**

IL SINDACO		IL TECNICO	
		geol. Roberto FRANCO	
IL VICE SINDACO		IL RESPONSABILE DEL PROCEDIMENTO	

REVISIONE	ARCHIVIO	FILE	REDATTO	CONTROLLATO	APPROVATO
00	Pessinetto_PCPC	10_11_AT.pdf			
DATA	DICEMBRE 2014				

REGIONE PIEMONTE

PROVINCIA DI TORINO

COMUNE DI PESSINETTO

PIANO COMUNALE DI PROTEZIONE CIVILE

CAPITOLO 1. ANALISI TERRITORIALE

RELAZIONE GENERALE SULLO STATO DI FATTO

INDICE

1. INTRODUZIONE	2
2. QUADRO GEOGRAFICO.....	3
3. QUADRO CLIMATOLOGICO	6
4. QUADRO GEOLOGICO – GEOMORFOLOGICO GENERALE	7
5. QUADRO GENERALE DEL DISSESTO IN ATTO E POTENZIALE	10
6. QUADRO GENERALE DELLA SITUAZIONE URBANISTICA	11

ALLEGATI GRAFICI:

AT.1. CARTOGRAFIA DELLO STATO DI FATTO

1. INTRODUZIONE

Il presente Piano di Protezione Civile del Comune di PESSINETTO è stato redatto nel periodo 2011 - 2014, dall'Amministrazione vigente, seguendo le *"Linee guida per la redazione dei Piani Comunali di Protezione Civile"*, prodotte dalla REGIONE PIEMONTE nell'anno 2004.

Il Piano Comunale di Protezione Civile (nel seguito PCPC) è stato realizzato dall'Amministrazione comunale, avvalendosi della collaborazione organizzativa di un Tecnico esterno.

La redazione del PCPC si è basata fondamentalmente sulle conoscenze storiche, bibliografiche e tecniche, attualmente disponibili presso il territorio comunale, nonché del contributo del Piano Regolatore Comunale vigente e della sua Variante Strutturale Generale in itinere.

Il PCPC è strutturato in cinque capitoli, secondo le suddette linee guida:

- 1) CAPITOLO 1. Analisi territoriale - contenente le notizie generali sul Comune, finalizzate a creare un quadro conoscitivo del territorio, fondamentale per affrontare le successive fasi di previsione, intervento e post – intervento.
- 2) CAPITOLO 2. Scenari di rischio – contenente un'accurata costruzione degli scenari massimi attesi, in modo da programmare ogni successiva azione di previsione, prevenzione ed intervento.
- 3) CAPITOLO 3. Organizzazione e risorse – contenente l'organigramma della struttura comunale, valutando le forze disponibili che, in fase di previsione e/o evento calamitoso possano essere attivate.
- 4) CAPITOLO 4. Procedure di emergenza – contenente i compiti e le azioni assegnate, che si potranno attivare in caso di necessità.
- 5) CAPITOLO 5. Formazione ed informazione ed esercitazioni – contenente le azioni per le attività preventive.

In ragione della esiguità della popolazione sia residente sia fluttuante, e delle ridotte dimensioni delle aree urbanizzate al confronto della superficie del territorio comunale e quindi della scarsa presenza di infrastrutture, per la predisposizione del PCPC sono state adottate alcune semplificazioni procedurali, sempre comunque nel rispetto delle linee guida e dell'obiettivo che il PCPC stesso si propone di raggiungere.

Allo stato delle conoscenze e dei finanziamenti attuali il presente PCPC prenderà in considerazione i soli punti 1 e 2. I punti 3, 4 e 5 vengono redatti in modo conoscitivo, introducendo i dettami delle suddette Linee Guida. La messa a punto della documentazione relativa a *"Organizzazione e risorse"*, *"Procedure di emergenza"* e *"Formazione - Informazione - Esercitazioni"* sarà elaborata nel seguito.

Nelle pagine seguenti verranno illustrati gli argomenti relativi al CAPITOLO 1. Il CAPITOLO 2 è riportato in apposito documento. Come anticipato i rimanenti CAPITOLI 3, 4 e 5 sono riportati in forma sintetica ed il loro approfondimento è rimandato ad una fase successiva.

2. QUADRO GEOGRAFICO

Il comune di PESSINETTO si colloca nella porzione Nord occidentale della Provincia di TORINO, in ambiente alpino (*Alpi Graie*), lungo il versante orografico sinistro della *Valle di Lanzo*, che poco a monte si divide nella *Val d'Ala* e nella *Val Grande*.

La cartografia di riferimento è rappresentata dai seguenti tipi dell'Istituto Geografico Militare Italiano (IGMI) alla scala 1 : 25.000:

- Foglio Ceres 55 I N.E.;
- Foglio Lanzo Torinese 56 IV N.O.;

dai seguenti tipi della Carta Tecnica Regionale (CTR) alla scala 1 : 10.000:

- Sezione 134050;
- Sezione 134060;
- Sezione 134090;
- Sezione 134100,

e dai seguenti tipi della Carta Tecnica della Provincia di Torino (CTP) alla scala 1 : 5.000:

- Elemento 134052;
- Elemento 134063;
- Elemento 134091;
- Elemento 134104.

I limiti amministrativi del territorio comunale di PESSINETTO sono i seguenti:

- a Nord confina con i Comuni di CERES e di MONASTERO di LANZO;
- ad Est confina con il Comune di LANZO;
- a Sud confina con i Comuni di GERMAGNANO, di TRAVES e di MEZZENILE;
- ad Ovest confina con il Comune di MEZZENILE.

Il territorio comunale ha un'estensione di circa 5,90 km² e si sviluppa con forma allungata indicativamente da NW verso SE, parallelamente al corso del *Torrente Stura di Lanzo*.

- Il confine con il Comune di MEZZENILE è rappresentato dall'alveo del *Torrente Stura*.
- Il confine con il comune di TRAVES è rappresentato prima dal *Rio La Losa*, quindi dallo spartiacque che, passando per la Località S. Ignazio (≅ 930 m s.l.m.) raggiunge la valle del *Rio Funghera*.
- Il confine con il Comune di GERMAGNANO è rappresentato dal ramo centrale del *Rio Funghera*.
- Il confine con i Comuni di LANZO e di MONASTERO di LANZO segue un andamento irregolare lungo i rilievi che raggiungono *M. Blina* (≅ 910 m s.l.m.), *P.ta Serena* (1163 m s.l.m.), la *Località Medicarto* (913 m s.l.m.) la *Località Moiasetto* (914 m s.l.m.) ed i rilievi di *C. Groco* (≅ 1180 m s.l.m.).
- Il confine con il comune di CERES scende dai rilievi di *C. Groco* lungo uno spartiacque secondario fino a raggiungere la SP1 delle Valli di Lanzo.

Le quote maggiori sono relative alle pendici del già citato spartiacque su cui si colloca la Località *C. Groco*: ≅ 1180 m s.l.m.; quelle minime presso la Località *La Losa* al confine con il Comune di TRAVES: ≅ 560 m s.l.m..

Il corso d'acqua principale è il *Torrente Stura di Lanzo*, affluente di sinistra del *Fiume Po* presso TORINO.

Il **capoluogo**, che ospita la Sede Comunale, si colloca alla quota di circa 590 m s.l.m. ed è raggiungibile con la Strada provinciale SP1 delle Valli di Lanzo e con la SP 30 , che da LANZO raggiunge PESSINETTO passando per la Località S. Ignazio.

Oltre al capoluogo, sul territorio comunale si rilevano le seguenti Località, caratterizzate da nuclei urbani significativi:

- la Località **La Villa**, situata a NW del capoluogo, in continuità con lo stesso;
- la Località **Laietto**, a Nord del capoluogo;
- le Località **Pessinetto Fuori, Costa, Mombresto, Maleggia, Gisola e Tortore – S. Ignazio**, tutte ad Est del capoluogo.

Di seguito si riportano le coordinate Gauss - Boaga ed U.T.M. delle Località sopra citate.

Località	Gauss – Boaga		U.T.M.		Quota media m s.l.m.
	E	N	E	N	
Capoluogo (c/o sede comunale)	1374783	5016481	374837	5016662	596
La Villa	1374700	5016677	374754	5016858	650
Pessinetto Fuori	1375663	5016113	375717	5016294	615
La Costa	1376003	5016143	376057	5016324	660
Mombresto	1376213	5015887	376267	5016068	645
Maleggia	1376485	5015838	376539	5016019	770
Gisola	1377064	5015738	377118	5015919	830
Tortore	1377960	5015382	378014	5015563	910
S. Ignazio	1377875	5015203	377929	5015384	873

Tabella AT.01. Coordinate geografiche delle principali Località presenti sul territorio comunale di PESSINETTO.

Nella successiva Figura 1.1 si riporta un estratto della Carta dell'Istituto Geografico Centrale (IGC), "Lanzo, Viù, Chialamberto, Locana, Ciriè, Basse Valli di Lanzo", alla scala 1 : 25.000 a colori, con sovrainposto il confine comunale.

In allegato al presente Capitolo 1 si riporta un estratto cartografico (Allegato AT.1.) rappresentativo della situazione attuale, relativa agli abitati ed alle infrastrutture presenti lungo il fondovalle. La rappresentazione grafica sottende, per motivi di sintesi e chiarezza, ad alcune semplificazioni descritte nel seguito.

La prima semplificazione è rappresentata dall'adozione della base cartografica della CARTA TECNICA della REGIONE PIEMONTE, alla scala 1 : 10.000, onde fornire un supporto universalmente riconosciuto.

Per motivi di chiarezza la base cartografica è stata stampata alla scala 1 : 5.000, garantendo una più facile lettura. Sono stati altresì aggiunti dei toponimi e delle indicazioni locali attualmente non presenti sulla base adottata.

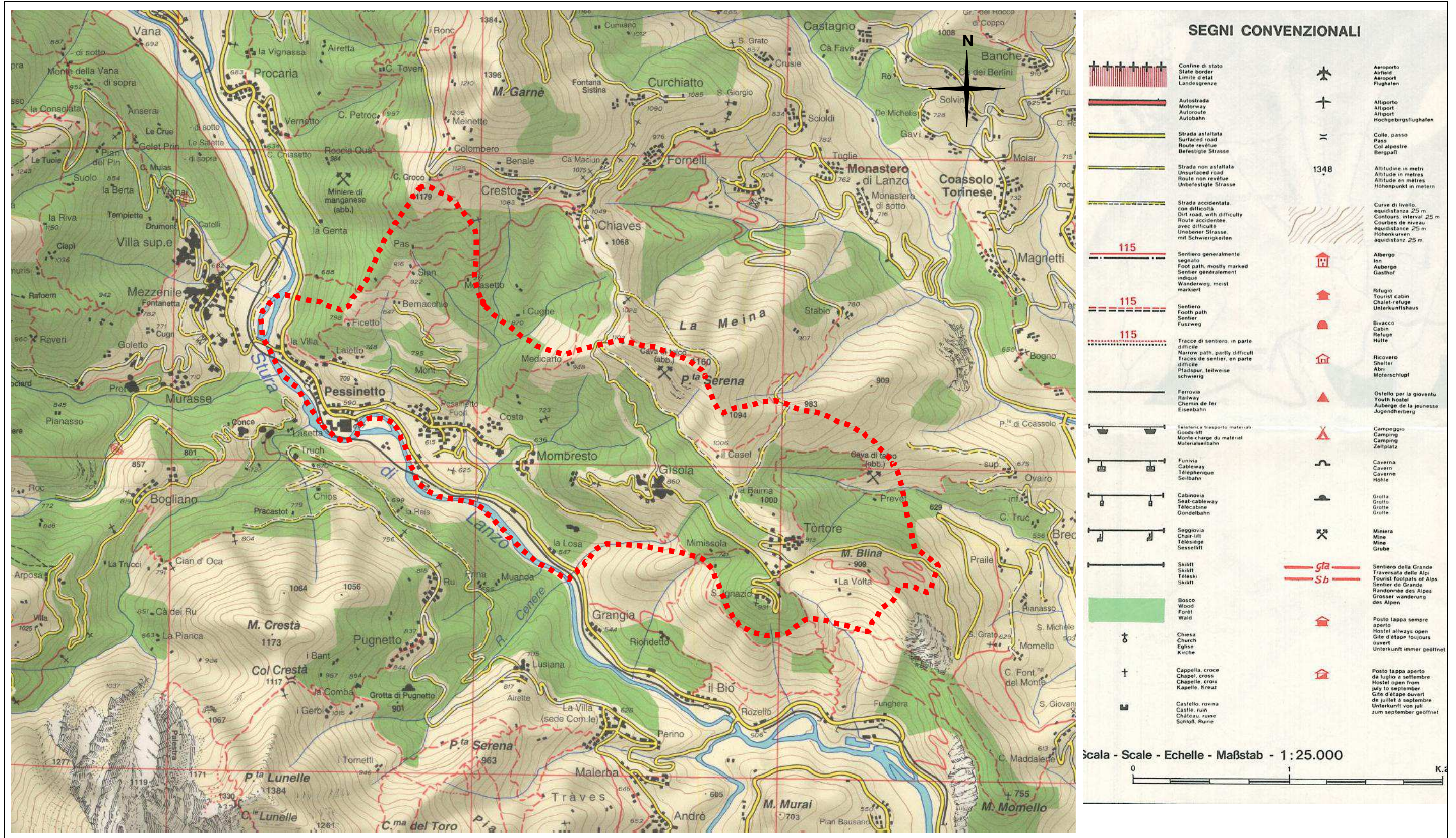


FIGURA 1.1. CONFINI COMUNALI E QUADRO TERRITORIALE.

3. QUADRO CLIMATOLOGICO

Dalla consultazione della “Carta climatica del Piemonte” (Cagnazzi B., Marchisio C., Motta L. e Vittorini S. – REGIONE PIEMONTE – Università degli Studi TORINO – CSI), nonché del volume “Le valli di Lanzo” (Aldo Chiariglione - 1994), si evincono, per il territorio comunale di PESSINETTO, le seguenti informazioni di natura climatica:

- il territorio è contraddistinto da un fondo termico compreso tra 9 e 11 °C;
- alle quote di interesse emergono fattori climatici limitanti dovuti alla temperatura media del mese di Gennaio < 0 °C, nonché un numero di mesi freddi compreso tra 6 e 7, con assenza di mesi secchi;
- per quanto riguarda le precipitazioni si evince che il territorio è interamente compreso tra le isoiete delle precipitazioni medie annue 1200 e 1300 mm;
- in funzione delle precipitazioni medie mensili il regime pluviometrico di interesse è quello “Prealpino” di tipo b, ovvero contraddistinto da picchi pluviometrici tardo primaverili e autunnali, minimo principale in Gennaio e minimo secondario estivo.

4. QUADRO GEOLOGICO – GEOMORFOLOGICO GENERALE

Il presente paragrafo viene estratto interamente dalla “Relazione geologica” allegata al Piano Regolatore Generale – Studi Geologici del Comune di PESSINETTO (2011), redatta a cura del Dott. Geol. Riccardo Pavia.

«.....

5. CARATTERISTICHE GEOMECCANICHE GENERALI DEI LITOTIPI COSTITUENTI IL TERRITORIO COMUNALE

I tipi geomeccanici fondamentali in cui può essere suddiviso il territorio comunale sono:

- depositi di versante e/o morenici caratterizzati da un'estrema variazione granulometrica: si tratta generalmente di materiali sabbioso-ciottolosi inglobanti blocchi di grandi dimensioni e comprendenti una limitata percentuale di materiali limosi; questi depositi presentano una granulosità da media ad elevata; coesione da nulla a bassa ed angolo di attrito da medio ad elevato;
- depositi alluvionali composti da ghiaie sabbiose e ciottolose; essi hanno una permeabilità elevata, coesione praticamente nulla ed un angolo di attrito elevato;
- depositi detritici di versante caratterizzati da granulometrie estremamente variabili (da sabbie grossolane a blocchi di dimensione metrica); questi materiali tendono a produrre gradazioni granulometriche per effetto della gravità, essi hanno tuttavia elevata permeabilità, coesione nulla ed angolo di attrito elevato;
- rocce affioranti: i litotipi presenti nell'area sono caratterizzati da permeabilità primaria nulla e secondaria estremamente ridotta, le caratteristiche generali di resistenza al taglio e di geometria delle discontinuità permette di classificare le litologie principali da medie a ottime; nella fascia di contatto strutturale tra il Sesia Lanzo ed il Complesso Piemontese dei Calcescisti con Pietre Verdi talora le serpentiniti appaiono notevolmente deformate; l'evento milonitico è tuttavia sinmetamorfico e quindi le rocce in questione sono ampiamente ricristallizzate e non presentano caratteristiche meccaniche scadenti, fasce di roccia degradata sono possibili in tutte le poche zone di faglia per spessori potenza metrica.

6. CARATTERI GEOMORFOLOGICI DELL'AREA

Per quanto riguarda l'aspetto morfologico nel territorio comunale di Pessinetto si distinguono essenzialmente i settori di fondovalle e quello prettamente montano; il primo, infatti è rappresentato dal piano fondamentale delimitato dal passaggio del Torrente Stura e dalle sue alluvioni recenti e antiche mentre il settore montano riflette in parte le caratteristiche geomorfologiche di un versante montuoso, modellato dall'azione millenaria esarante dei ghiacciai quaternari, sul quale si è impostato successivamente un reticolato idrografico caratterizzato da una modesta incisione degli alvei e da un grado di gerarchizzazione basso.

Evidenze dell'azione modellante dei ghiacciai quaternari sono la presenza, a diverse quote, di aree subpianeggianti, interpretabili come spalle glaciali, rocce montonate e qualche masso erratico, oltre, naturalmente, che l'estesa presenza nel territorio di depositi di origine glaciale e/o fluvioglaciale in posto oppure rielaborati (vedi Pessinetto Fuori). Frequenti sono inoltre le aree coperte da coltri detritiche a pezzatura grossolana, talvolta mascherate da una fitta vegetazione arborea.

L'aspetto generale del paesaggio è quello di una stretta valle allungata in direzione SE - NO e delimitata a Nord da creste aspre e tipiche di rocce poco erodibili e a Sud dal Torrente Stura. Il raccordo tra questi rilievi ed il fondovalle avviene con versanti di origine erosionale molto ripidi e progressivamente degradanti costituiti da piccole vallecole trasversali sovente profonde ed incassate.

Una morfologia molto più dolce e con un'acclività moderata si riscontra nel settore di Pessinetto Fuori ove sono presenti coperture detritico eluvio-colluviali e moreniche.

La cartografia mette in luce in primo luogo aree a prevalente substrato roccioso affiorante e localizzate nelle fasce medio alte del bacino: l'elevata acclività che si riscontra in questi areali provoca evidenti fenomeni di erosioni lineari, particolarmente diffuse nel settore occidentale; i rilievi costituiti dalla cresta spartiacque con la valle laterale (inizio Val Grande), al confine con il Comune di Chiaves, presenta fenomeni di ruscellamento diffuso e concentrato rispettivamente sui versanti esposti a SW; processi di degradazione provocano qui un progressivo denudamento dei versanti; inoltre queste fasce di elevata acclività sono interessate da pareti rocciose con potenziale pericolo di crolli di materiale lapideo, fenomeni tuttavia maggiormente riscontrabili nel settore dove passa la strada provinciale che porta a Ccres di cui si parlerà più dettagliatamente in seguito.

Il detrito di falda grossolano è presente in modo diffuso lungo le fasce dei versanti più acclivi e sviluppato maggiormente sulle pendici che delimitano gli spartiacque orientali.

Le zone interessate da un'estesa copertura quaternaria sono delimitate nella fascia centrale del territorio comunale; presso Pessinetto Fuori è possibile osservare una copertura di tipo morenico di potenza dell'ordine di alcuni metri. I tagli di scarpata presenti lungo le principali strade che conducono alle borgate situate intorno a Pessinetto Fuori, mostrano lembi di depositi morenici mediamente alterati associati ad un substrato roccioso sovente molto alterato e fratturato.

Le coperture detritico eluvio-colluviali sono presenti in una vasta area estesa praticamente su tutto il versante che costituisce il territorio comunale di Pessinetto, con potenze variabili da 1 m

a 3 metri e costituite da materiale terrigeno a prevalente frazione granulometrica fine; queste coperture sono state caratterizzate in passato (ed anche recentemente) da numerosi fenomeni franosi (antichi e recenti); si tratta perlopiù di colate di materiale di alterazione proveniente dalle testate delle vallecole di origine post-glaciale e dai dissesti attuali localizzati nella maggior parte dei casi negli areali delle antiche paleofrane (vedi paleofrana localizzata presso B.ta Laietto - tra l'altro segnalata nel P.A.I. - dove il terreno mostra una strana morfologia che potrebbe indurre all'ipotesi di un'antica nicchia di distacco cui però non corrisponde una visibile zona di accumulo, obliterata magari da successive fasi evolutive del versante).

Attualmente si notano dossi che caratterizzano le antiche colate, vistosi fenomeni di “*creep*”, indice di potenziale vulnerabilità di queste zone.

Le restanti aree comprese nel versante principale - Mombresto, Gisola e Tortore sono caratterizzate da una prevalente copertura detritico eluvio-colluviale con potenza esigua, normalmente inferiore ai 2 metri; segni di antiche paleofrane sono presumibilmente localizzabili presso il versante prospiciente Gisola.

Il basso corso del Torrente Stura è caratterizzato lungo tutto il territorio di Pessinetto da ripe di elevata erosione tuttora in mobilità.

In ultima analisi, l'elaborato cartografico illustra la dinamica evolutiva a cui sono soggette le zone di affioramento delle varie litologie che costituiscono l'area oggetto dello studio.

Si desume che la diversificazione del paesaggio nelle sue varie unità, ciascuna caratterizzata da forme particolari a seconda delle caratteristiche intrinseche dei terreni presenti, è prevalentemente da attribuirsi all'azione dei processi di dinamica dei versanti e fluviale.

....»

5. QUADRO GENERALE DEL DISSESTO IN ATTO E POTENZIALE

I principali processi responsabili delle situazioni di dissesto riscontrabili nell'ambito del territorio comunale di PESSINETTO, con particolare riferimento per quelli che possono indurre situazioni di pericolosità idrogeologica, sono rappresentati dalla dinamica fluvio – torrentizia e dalla dinamica di versante.

Per la trattazione di tali processi, che saranno illustrati nel **CAPITOLO 2 - Scenari di rischio**, si è preso spunto dai seguenti documenti:

- Direttiva 2007/60 CE – D.Lgs. 49/2010 (Direttiva alluvione);
- “*Studio Geologico*” allegata al Piano Regolatore Generale del Comune di PESSINETTO (2011);
- “*Microzonazione sismica del primo livello – MS1*” allegata al Piano Regolatore Generale del Comune di PESSINETTO (2014);
- Piano Stralcio per l’Assetto idrogeologico (PAI) del fiume Po. Atlante dei rischi idraulici e idrogeologici. Delimitazione delle aree in dissesto;
- “*Ricostruzione storica degli eventi alluvionali nelle Valli di Lanzo tra il 1400 ed il 1990*”; tesi di Laurea Univ. degli Studi di Torino, pubblicata come Quaderno 12 dal Settore Studi e Ricerche Geologiche Sistema Informativo Prevenzione Rischi (Monticelli P., 1998);
- “*Rapporto sull’evento alluvionale del 28-30 Maggio 2008*” (ARPA 2008);
- “*Eventi alluvionali in Piemonte – Evento alluvionale regionale del 13-16 ottobre 2000*” (ARPA 2003);
- “*Gli eventi alluvionali del settembre – ottobre 1993 in Piemonte*” (REGIONE PIEMONTE 1996)
- “*Inventario dei fenomeni Franosi Italiani (IFFI)*”, fornito on line da ISPRA,
- “*Sistema informativo frane in Piemonte (SIFRAP)*”, fornito da ARPA PIEMONTE – Sistema Informativo Geografico ON LINE;
- “*Carta delle valanghe della Regione Piemonte*”, fornito da ARPA PIEMONTE – Sistema Informativo Geografico ON LINE.

6. QUADRO GENERALE DELLA SITUAZIONE URBANISTICA

Il presente paragrafo viene redatto utilizzando le informazioni presenti sul sito ufficiale del Comune di PESSINETTO.

«.....

PESSINETTO (in piemontese Psinèj o Psinaj; in francoprovenzale Pisinài, in francese Pessinè) è un comune di 625 abitanti della Provincia di TORINO (densità 121 ab./ km²), si trova nelle Valli di Lanzo e fa parte della Comunità Montana Valli di Lanzo Ceronda e Casternone.

Il nome sembra derivare da “luogo di abbondante pesca”, come il gonfalone comunale attesta (due pesci contrapposti).

Il Comune di Pessinèto ha la sua origine nel 1289, quando il Marchese del Monferrato, Guglielmo VII, concede ad una società di fucinatori di metalli un sito per costruirvi un forno e delle fucine.

Con il passare dei secoli è continuata questa vocazione artigianale e poi anche industriale (cotonificio Valle di Lanzo), quindi le comunicazioni hanno sempre avuto molta importanza: la strada carreggiabile prima, la ferrovia poi ed infine le strade di comunicazione con le varie frazioni.

*Quindi nella storia del paese molte date importanti si riferiscono alla **costruzione di strade** (1814: il teologo Guala amministra il santuario di Sant'Ignazio ed inizia la costruzione della strada carrozzabile Lanzo - Sant' Ignazio; 1857: viene aperto al transito il tratto carreggiabile Germagnano- Pessinèto; 1958: la Provincia si prende in carico la manutenzione della strada Pessinèto Fuori – Mombresto – Gisola – Tortore – Lanzo; 1962: primo abbattimento di una casa per allargamento della strada provinciale in frazione Villa di Pessinèto; 1983: la regione approva il progetto, redatto dalla provincia di Torino, della circonvallazione di Pessinèto, che però poi non verrà mai realizzato; 1993: vengono terminati i lavori di abbattimento delle case nel concentrico di Pessinèto; 2001: si parla di una galleria aperta per la tutela della viabilità in regione Ca' di Spagna.*

*Si ricordano momenti importanti della **ferrovia**: 1876: inaugurazione ferrovia di Ciriè - Lanzo; 1916 (17 giugno): inaugurazione ferrovia Lanzo – Ceres, la prima ferrovia italiana ad alta tensione in corrente continua; 2008 (16 novembre): viene inaugurato il ripristino della ferrovia da Germagnano a Ceres, rimasta ferma a causa dell'alluvione del settembre 1993.*

Anche la chiesa per parecchi anni non è autonoma, ma dipende dal parroco di Mezenile (1683: viene dipinta l'icona di San Giovanni Battista, che si conserva nella chiesa parrocchiale; 1710 (24 luglio): la comunità di Pessinèto ottiene la facoltà di celebrare le funzioni nella propria chiesa parrocchiale, pagando una tassa al parroco di Mezenile; 1723: costruzione del campanile della chiesa; 1769: la chiesa di Pessinèto diventa parrocchia autonoma da Mezenile.

Il Paese è situato ai piedi del monte Oreasco e sulla sponda sinistra dello Stura, quindi il rapporto con il fiume è stato, nel corso dei secoli, spesso conflittuale: 1469: il duca Amedeo IX condona le tasse ai Pessinettesi causa danni prodotti da un'inondazione; 1665 (17 settembre): parte dell'abitato di Pessinetto, compresa la chiesa, viene asportato dalla Stura in una piena straordinaria; 1993 (settembre): a causa delle piogge una frana abbatte una casa e provoca ingenti danni.

*Si è sempre tenuto in conto la **formazione culturale** degli abitanti: 1910: costruzione dell'edificio scolastico; 1911: apertura asilo infantile e apertura alle conquiste tecniche, perché alle popolazioni delle Valli non manchino le opportunità che i cittadini più facilmente hanno: dal telegrafo al telefono alla Adsl per Internet.*

Molti servizi hanno preso avvio nei tempi di massima crescita della popolazione e delle attività commerciali: l'ambulatorio medico, la farmacia, la banca, il mercato, la posta, i ristoranti e gli alberghi che ancora oggi, seppur ridimensionati, sono attivi e dimostrano una vocazione turistico-commerciale che chiede di essere sostenuta e adeguata ai tempi. »

Sul territorio comunale sono riconosciuti i seguenti luoghi di culto:

- Santuario di Sant'Ignazio
- Cappella di San Michele
- Cappella di San Rocco
- Chiesa di San Giacomo
- Cappella di San Giorgio
- Chiesa San Giovanni Battista
- Chiesa Spirito Santo
- Cappella di San Giuseppe.

Sul territorio comunale sono presenti le seguenti strutture ricettive:

- Agriturismo n. 1
- Locande - Pensioni - Affittacamere – Appartamenti n. 1
- Ristoranti n. 1
- Trattorie – Osterie n. 2

Sul territorio comunale sono presenti i seguenti locali:

- Bar n. 2
- Enotecche n. 1
- Pizzerie n. 1

Sul territorio comunale sono presenti le seguenti attività commerciali:

- Abbigliamento vario n. 1
- Alimentari n. 1
- Artigiani n. 2
- Aziende agricole n. 2
- Edicole n. 1
- Gastronomie n. 1

➤ Lavanderie	n. 1
➤ Macellerie	n. 1
➤ Ottica	n. 1
➤ Panetterie	n. 1
➤ Piante e fiori	n. 1
➤ Riparazione mezzi	n. 1
➤ Sartorie	n. 1
➤ Supermercati	n. 1
➤ Tabaccherie	n. 1

Sul territorio comunale sono presenti le seguenti associazioni:

- A.N.A. Pessinetto
- Banda Musicale "Mezzenile-Pessinetto"
- Amici di Mombresto
- Gruppo Folk "I 3 campanili"
- A.T. Pro Loco Pessinetto
- Gaia Solis - Casa del Sole

Nella successiva tabella si riportano alcuni indirizzi e numeri telefonici utili sul territorio comunale di PESSINETTO.

MEDICO DI BASE	Miravalle prof. Costantino Via Roma 81/bis – Pessinetto Tel: 0123 / 504377
GUARDIA MEDICA	Piazza Municipio 12 – Ceres Tel: 0123 / 53285
OSPEDALE A.S.L. TO4	Via Marchesi della Rocca 30 - Lanzo t.se Tel: 0123 / 300611
CARABINIERI	Caserma - Via Lanzo 4 – Ceres Tel: 0123 / 53308
VIGILI DEL FUOCO	Caserma – Via Savant 3 - Lanzo t.se Tel: 0123 / 28000
VETERINARIO	Vettorazzo Maria Teresa Via Pessinetto Fuori 7 – Pessinetto Tel: 0123 / 504193
ELETTRICITA'	ENEL Distribuzione Contatti ed Informazioni: 800 900 800 Segnalazione Guasti: 800 500
POSTE ITALIANE	Via Roma 86 – Pessinetto Tel: 0123 / 504116
SCUOLA ELEMENTARE	Via Roma 58 – Pessinetto Tel: 0123 / 504114
SPORTELLO BANCOMAT	Via Roma 81/bis - Pessinetto